

Exit Ghost, Sale el fantasma, el título de la novela de Philip Roth, podría haber sido un título alternativo de esta muestra, por lo demorada respecto a la anterior, con obra realizada en unos años marcados por una madre cada vez más dependiente, con sus inevitables restricciones en su modo de vivir y pintar. Pero sobre todo porque **Carlos Bloch** representa en el panorama de los artistas de su generación, algo muy parecido a un fantasma. Un creador que siempre ha estado ahí, con importantes exposiciones en su haber, presente en muchas retrospectivas sobre La Movida y la Neofiguración madrileña y al mismo tiempo evanescente, escurridizo e inclasificable. No importa que sus obras te las encuentres en casas de gente interesante, artistas y escritores, o que haya participado a lo largo de décadas en proyectos que han dejado huella en Madrid: editoriales y experiencias vocacionalmente marginales y hoy ya míticas como *La Banda de Moebius* en los setenta, *La Vaquería*, *El Canto de la Tripulación* o las exposiciones libertarias en torno a *El Refractor* organizadas por Quico Rivas.

“Los cuadros de Bloch son como un gran panal, una colmena de instantes perdidos que la mirada del espectador zarandea violentamente...” escribió Fernando Guerrero, el editor de Abada, en el catálogo de *Rostros*, la exposición que el Círculo de Bellas Artes le dedicó. Y también: “No pinta Bloch el tiempo. Sus cuadros están hechos de pinceladas de duración”. Esa condición de panal, de colmena, la capacidad de encarnar muy distintos Bloch que miran y recrean casi la historia entera del arte contemporáneo, explica su



dificultad de encajar en el corsé que las galerías suelen imponer a sus artistas para que se mantengan fieles a un estilo y previsibles como inversión. Aunque al final, quienes venimos acompañándolo, siguiendo su obra desde hace décadas, sabemos reconocer y valorar un CB, por mucho que juegue a despistarnos.

“A veces para explicar mi visión de la pintura me retrotraigo hasta los orígenes – se explicaba él mismo en un texto para el Instituto Cervantes en la Bienal de Lyon 2009-, los que conocemos, el Big Bang y las especulaciones que lo acompañan. Luego sigo el camino de la evolución a partir de la ruptura de simetría, dando lugar a las fuerzas de la naturaleza que organizan la materia; la evolución cosmológica hasta la vida y el hombre, que es el hombre actual y su historia”. Aquí sale la Historia, el otro material junto con el tiempo que trabaja con maestría Bloch, como bien supo verlo Juan Barja en el ensayo que le dedicó, certeramente titulado: *CB en la escombrera de la historia*. En él incluso se arriesga a retratarle, pese a su inclasificabilidad: “Él está aquí, con su conciencia radical -como el Cíclope- atendiendo a la totalidad de su mirada, al espacio total que se le ofrece abierto ahí: a la mano. La historia entera, la pintura entera, una historia de escombro...”



Una mirada, la del Cíclope, que sólo puede ser expresionista, como lo es la de CB, tras esas gruesas gafas que lo acompañan y definen, junto a su singularidad en la forma de expresarse y pensar. Expresionismo que salta a la vista en *Variedades*, como la inagotable variedad de registros marca del autor. Pequeños formatos esta vez, en un trabajo en el que por primera vez emplea en muchos casos fotocopias hechas en DIN-A4, junto a fotografías de otros cuadros suyos, casi siempre invisibles bajo la pintura. Hechos, rehechos, contruidos y reconstruidos, cuadros que, en sus propias palabras, “son resultado de afirmaciones y negaciones. Cuadros que forman parte de un proceso dilatado en el ir y venir y volver...” Un panel, una escombrera. Tantos temas, tantas miradas como ha podido arrebatarse al tiempo y a la historia. Fruto “de un remirar preintencionado”. Puro Bloch.

Pedro Molina Temboursy



CARLOS BLOCH (Las Palmas, 1955)

EXPOSICIONES INDIVIDUALES

2014- Espacio S/T Las Palmas.

2009- *La obra dispuesta*. Taller, Instalación y Exposición Instituto Cervantes. Docks Art Fair de Lyon. Francia.

2008- *En el cuenco infinito*, Sala San José Caracciolo, Universidad de Alcalá

2007- Exposición *21 Cuadros para el Pierrot Lunaire*, Club Prensa Canaria, Las Palmas

2005- Galería Marietta Negueruela. Palencia

2003- Círculo de Bellas Artes. *La Cena*. Madrid

2003- Oficina de Arte. *Rostros*. Elche. Alicante

2002- Centro Cervantes. Rabat

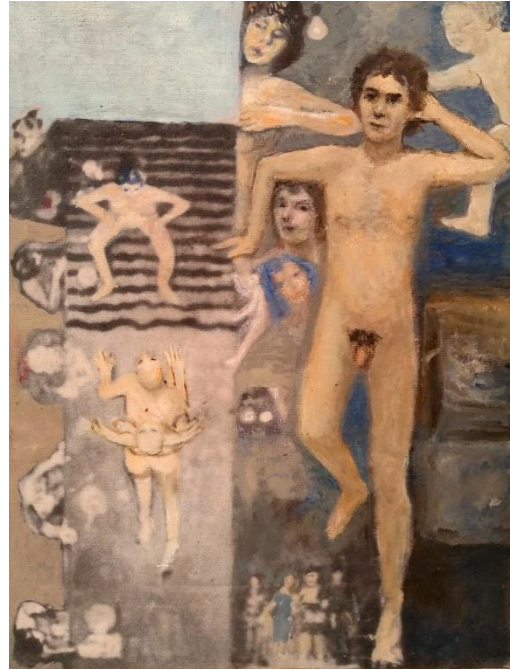
1998- Centro Cultural Las Rozas. Madrid

1997- Universidad Cisneriana. *Variedades I*. Alcalá de Henares. Madrid

1997- La Esfera Azul. Valencia

1995- El Almacén de la Nave. Madrid

- 1994- Galería Sen. *Sombras*. Madrid
 1993- Muestra privada en Libertad 3. Madrid
 1990- La Vaquería de la calle del Príncipe. Madrid
 1989- Centro Cultural Buenavista. Madrid
 La Vaquería de la calle del Príncipe. Madrid
 1988- Centro Cultural Caleidoscopio. Móstoles. Madrid
 1985- Caja Postal. San Lorenzo del Escorial. Madrid
 Centro Cultural de España. Argel
 Galería Luján. La Haya
 1982- Galería Moriarty. Madrid



EXPOSICIONES COLECTIVAS/ DIBUJO, ILUSTRACIÓN

- 2015 - Participación en nº 7 revista-objeto *Papel Engomado*, coordinada por Paco Rosique.
 2013- Espacio S/T. Las Palmas.
 2012- Galería Gaudí. Madrid
 2011- Galería GMN. Palencia.
 Galería Rafael. Valladolid
 2010- Galería GMN. Palencia.
 2011- Virtual Gallery.com
 2010- Ilustraciones para *Palindromeando* de Javier Navarro de Zubillaga. La Oficina.
 2007- Escenografía *Pierrot Lunaire* para fiesta de fin de temporada CBA Madrid
 2006- Dibujos para *Escenas de mi vida sexual* de Pedro Molina Temboury. Abada Editores
 2004- Ilustraciones, con Miguel Galanda, para *El Gato con Botas*, Abada editores.
 2001- *100 artistas con Sileno*. Círculo de Bellas Artes. Madrid
 1999- II Salón Refractario. Galería Buades. Madrid
 The Bible of Networking. P-House.Tokio.
 1998- I Salón Refractario. Taberna de don Pedro. Madrid
 The Bible of Networking. Sally Ghia. Londres
 1997- *The Bible of Networking*. Kemstakaten. Estocolmo
 1996- *Frente al Sida*. Salas del Grupo Reale. Madrid
 1993- El Canto de la Tripulación. Sala del Diario Levante. Valencia.
 1992- El Canto de la Tripulación. Galería Detursa. Madrid
 1991- El Canto de la Tripulación. Galería Tráfico de Arte. León
 1984- La Luna de Madrid. Galería Sen. Madrid.
 1981- *Antonio Machado. Su deseo favorito*. Madrid
 1976- Grupo Decadenthia. La Vaquería. Calle de la Libertad. Madrid